

PARK SLOPE FOOD COOP

EL SUPERMERCADO AUTO-GESTIONADO EN NUEVA YORK

Creado en 1973 en el corazón del barrio Park Slope de Brooklyn, Nueva York (Estados Unidos) por un pequeño grupo de ciudadanos, el [Park Slope Food Coop](#) es un supermercado de propiedad de sus socios, como alternativa a los negocios comerciales corrientes.

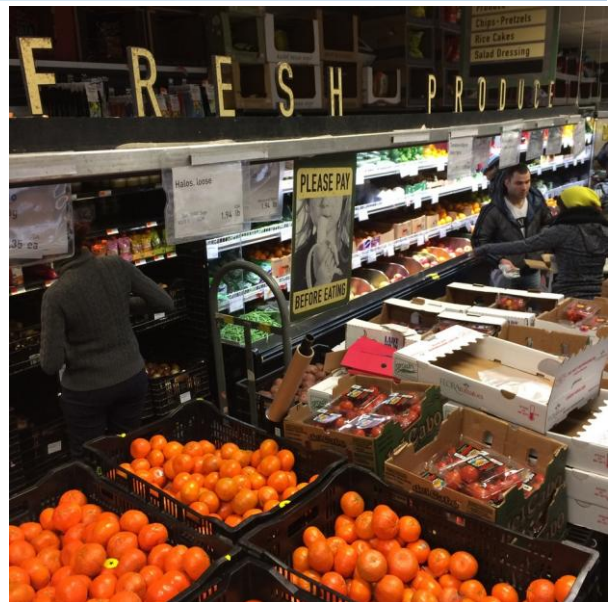
Con sus 17,000 socios que realizan hoy en día el 75% del trabajo de gestión del supermercado y gracias a los excelentes resultados logrados, el Park Slope Food Coop se ha hecho famoso en el mundo y otros supermercados similares se están implementando en Estados Unidos, en Francia y en Bélgica.

En muchos países donde el Movimiento Cooperativo está muy desarrollado, existen innumerables experiencias de distribución de alimentos a gran escala por parte de las cooperativas. La innovación que caracteriza a Park Slope Food Coop, sin embargo, es el sistema de auto-gestión del supermercado implementado por los miembros de la Cooperativa.

En Park Slope Food Coop (PSFC) los socios participan no solo a través de las asambleas en las que se definen las opciones operativas (principios, productos, precios, modalidades de servicio), sino también haciendo su trabajo directo en el supermercado, para al menos 2 horas y 45 minutos de trabajo cada mes.

La gran cantidad de socios de la cooperativa hace que todos puedan asegurar una inversión de su tiempo, compatible con los compromisos laborales. Los miembros contribuyen a la gestión de varias funciones del supermercado, como la recepción y colocación de los bienes en los espacios de exposición, la limpieza, las cajas, dependiendo de sus capacidades respectivas, limitando la contratación del personal asalariado para garantizar las funciones de gestión y administración más complejas.

Este sistema de gestión, además de otras ventajas, permite vender productos a precios que son en promedio 20 a 40% más bajos que los aplicados por las cadenas de distribución normales, sin dañar a los proveedores de los productos. Solo los miembros pueden comprar en el PSFC, y la membresía está abierta para todos. La tarifa de inscripción en la Cooperativa es accesible para cada ciudadano interesado y el supermercado reinvierte los beneficios en la actividad o apoyando la creación de supermercados similares en otras ciudades.



El éxito del supermercado también está garantizado por opciones operativas que lo hacen un servicio eficiente para las necesidades de los ciudadanos, al menos tanto como las tiendas tradicionales y más calificado en muchos aspectos. El PSFC tiene más de 15,000 productos, incluyendo productos alimenticios y artículos de supermercado estándar, lo que lo convierte en una ventanilla única para las compras. Las ventas son rápidas y el inventario se repone más de una vez por semana, asegurando que los productos estén lo más frescos posible. Está abierto todos los días de la semana y su horario, de 6-8 a.m. a 8-10 p.m. dependiendo de los días, permite a los trabajadores comprar durante el tiempo libre. Un pequeño espacio de cuidado infantil está disponible para los hijos de los socios que trabajan y hacen compras.

El Park Slope Food Coop hace parte del Movimiento Cooperativo y se inspira en sus principios fundadores. Los miembros tienen voz en el proceso de toma de decisiones y pueden participar en la planificación y debate sobre el futuro de la organización.

También gracias a esta participación activa de los socios, la Cooperativa ha adoptado una avanzada [política ambiental](#) para apoyar los mejores productos y prácticas en relación con la salud, la seguridad y la preservación de la biosfera en general. El PSFC ofrece una diversidad de productos con énfasis en alimentos orgánicos, mínimamente procesados y saludables, respaldando una agricultura sostenible y no tóxica. La Cooperativa adopta una política de [compras a productores locales](#) para que los socios puedan tener acceso a productos frescos y también para apoyar las economías agrícolas locales de calidad, fortaleciendo a las granjas familiares y a las cooperativas agrícolas. Con esta política, el PSFC logra identificar los orígenes geográficos de aproximadamente 225 artículos.

En el sitio web del Park Slope Food Coop se presentan todos los criterios adoptados por los socios para garantizar el alto nivel ético y ambiental de este supermercado.

En el Park Slope Food Coop de Nueva York los visitantes interesados en conocer el trabajo del supermercado son bienvenidos y a lo largo de los años recibieron incontables delegaciones de organizaciones y ciudadanos, periodistas y otros actores interesados en conocer y replicar esta modalidad innovadora y efectiva de venta de alimentos. No solo permite reducir los costos de los productos alimentares y domésticos, sino que también permite orientar el consumo hacia productos alimenticios orgánicos y de alta calidad, apoyando al mismo tiempo a los agricultores que los producen.

En Francia, por ejemplo, la [Cooperativa La Louve](#) abrió en París el primer supermercado cooperativo, sin ánimo de lucro y gestionado por sus miembros. Con sus 3.000 socios, el supermercado ha sido un gran éxito y otras experiencias se están implementando en diferentes ciudades de Francia. El sitio web de la Cooperativa La Louve presenta un video interesante sobre la experiencia del Park Slope Food Coop, que sirve para promover esta forma innovadora de distribución de alimentos.



También en Bélgica el [BEES Coop](#) es el primer supermercado de administrado por y para sus miembros. La cooperativa se creó en Bruselas por un grupo de ciudadanos, como alternativa a la distribución corriente de alimentos, para ofrecer productos de calidad a precios asequibles y promover la cooperación entre consumidores y productores.

Para saber mas

[Park Slope Food sitio web](#)

[Park Slope Food Coop en Twitter](#)

[Park Slope Food Coop en Youtube](#)

[Park Slope Food Coop en Wikipedia](#)

[Articulo en nytimes.com](#)

[Cooperative La Louve de Paris](#)

[Cooperative La Louve en Facebook](#)

[Articulo en sitio web wedemain.fr](#)

[Bee-coop supermarket en Bruselas](#)

[Cooperative Bees en Facebook](#)

[Video en repubblica.it](#)

[Video in mymovies.it](#)

[Articulo en repubblica.it](#)

