



LES AGENCES DE DÉVELOPPEMENT ECONOMIQUE LOCAL
Pour la gouvernance et l'internationalisation des économies locales

IDEASS

ALBANIE, COLOMBIE,
EL SALVADOR, MOZAMBIQUE

Innovation pour le Développement et la Coopération Sud-Sud

Présentation

Franco Jimmy Torres Suarez, Oscar Armando Chicas, Ridvan Troshani, José Coelho

Les Agences de Développement Economique Local (ADELs) sont des structures légales sans but lucratif à participation publique et privée. Grâce aux ADELs les acteurs locaux collaborent à la planification des initiatives pour le développement du territoire, à l'identification des instruments les plus convenables pour leur réalisation et à l'élaboration d'un système cohérent de support au niveau technique et financier.

Les ADELs offrent plusieurs services à la population et aux institutions: promotion du territoire, dynamisation de l'économie, crédit, assistance technique aux entreprises, formation à l'entrepreneuriat, avec le but de soutenir le développement compétitif de la productivité et l'innovation économique toujours dans la perspective d'un développement juste, humain et durable.

Actuellement, 50 ADELs sont déjà actives dans plusieurs Pays d'Amérique Latine, d'Afrique et de l'Europe de l'Est et elles sont regroupées dans le réseau ILS LEDA. Ces ADELs ont été réalisées en tenant compte de l'expérience des Agences qui opèrent en Europe depuis les années '60, mais, bien sûr, de significantes innovations ont été introduites par rapport à la méthodologie de fourniture des services, aux mécanismes de durabilité, au management intégré de la promotion économique et de la lutte contre la pauvreté.



Ces ADELs, en effet, intègrent la composante de gouvernance (partenariat public-privé, relations locales-nationales); la composante stratégique (coordination entre planification et action) ; la composante de développement humain (inclusion sociale, instruments de support pour les groupes vulnérables, relation entre le centre et les banlieues du territoire, protection environnementale) ; la composante de promotion du territoire (financement des projets, marketing national et international) ; la composante des services de soutien aux entreprises (assistance technique, formation professionnelle, marketing et crédit).

Les organisations internationales qui donnent appui à l'établissement et à la réussite des ADELs sont: BIT, PNUD, UNIFEM, UNOPS et Union Européenne. De nombreux bailleurs soutiennent les ADELs dans plusieurs Pays en leur confiant l'exécution des projets de développement économique. La Banque Mondiale les a identifiées en tant que bonnes pratiques pour la promotion du développement local. L'OECD recommande les ADELs en tant que structures principales dans le territoire. L'expérience des ADELs fait partie de plusieurs curriculums dans différentes universités, surtout au niveau des Masters ou des Cours spécialisés.

Une solution pour quel problème?

Une ADEL peut aider à résoudre des problèmes complexes, tels que les impacts négatifs sur les conditions de vie des populations locales générés par la pauvreté, le chômage, les mutations économiques et les désavantages des économies locales dans la compétition mondialisée d'aujourd'hui. Leur succès dépend surtout de ces facteurs clés :

- la réponse globale aux besoins principaux des populations en termes de développement humain et durable dans le cadre d'un système de gouvernance intégré et unique ;
- la forte participation locale, afin que les acteurs publics et privés puissent décider de leur propre futur ;
- la capacité technique de promouvoir et de réaliser des projets, des initiatives et des partenariats complexes.

Selon les problèmes spécifiques de chaque territoire et les conditions du Pays, l'ADEL élabore la stratégie la plus adaptée à la promotion du développement économique local.

L'ADEL poursuit et prévoit des solutions spécifiques pour la réduction de la pauvreté, l'égalité des genres, le développement des micro et petites entreprises, la valorisation des ressources locales, le relance de l'économie locale et la reconstruction post conflits, la création de liens avec les politiques et le contexte national et l'internationalisation des économies locales.



Combattre la pauvreté et l'exclusion sociale

L'ADEL peut donner aux personnes pauvres et marginalisées l'opportunité de participer activement aux processus de développement territorial, de trouver un travail et un revenu fixe. L'ADEL permet de surmonter les stratégies traditionnelles de réduction de la pauvreté, tel que le microcrédit, qui jusqu'à présent ont généralement eu un faible impact sur la réduction de la pauvreté et sur le développement durable. L'ADEL peut aussi créer des services intégrés pour impliquer les femmes dans le circuit économique, en valorisant leurs capacités dans la mise en œuvre d'entreprises et de projets spécifiques.

Impact sur le genre

En 2006, les ADELs des Départements de Huehuetenango et Chiquimula (Guatemala), Sonsonate (El Salvador), Valle (Honduras) et León (Nicaragua) ont créé un Service pour l'Entreprenariat Féminin (SEF). Ce service développe l'entreprenariat féminin dans chaque territoire en fournissant information, orientation et assistance technique pour la création d'entreprises. Organise des rencontres sur l'entreprenariat et le leadership des femmes au niveau départemental, en collaboration avec les institutions locales et nationales, et avec les réseaux des associations des femmes. Ce service représente un instrument que les Municipalités et les Conseils Départementaux de Développement peuvent utiliser pour promouvoir l'égalité des opportunités, pour élaborer des stratégies de développement local intégré en adoptant des mécanismes de planification qui impliquent la population, à travers la diffusion de l'information et les activités de formation.

Chaque SEF a conduit, en collaboration avec les universités, une étude sur les potentialités de son territoire, qui a permis de créer une carte des activités économiques gérées par des femmes, en utilisant l'approche de la chaîne de valeur. Le SEF de l'ADEL de Chiquimula a établi une alliance stratégique avec l'université et le Vice Ministère de la micro, petite et moyenne entreprise pour réaliser des activités de formation sur le thème du développement économique local, le marketing et le genre. Le SEF de l'ADEL fournit assistance technique et financière aux femmes et aux jeunes filles dans le but de promouvoir de nouvelles entreprises féminines, durables et insérées dans les chaînes de valeurs compétitives du territoire, et une nouvelle culture de l'entreprenariat basée sur l'équité.

Developpement de petites entreprises

L'ADEL soutien des entreprises micro, petites et informelles qui normalement n'ont pas accès aux services et aux instruments nécessaires pour croître et qui ont des difficultés pour rester compétitives. L'ADEL leur permet de travailler dans un environnement territorial bien organisé, qui permet le développement des infrastructures et de l'innovation, du marché du travail, des services et de la finance.

Le développement supporté par l'ADEL de Ixcán

L'ADEL de Ixcán (Guatemala), créée en 1993, a joué un rôle fondamental dans la promotion des micro et petites entreprises, en valorisant particulièrement le rôle des femmes. L'ADEL utilise une approche intégrée, vu que le besoin principal identifié était de créer un environnement favorable pour les investissements économiques locaux et pour leur développement durable.

Pour atteindre ce but l'ADEL travaille principalement dans les domaines suivants: soutien technique et financier aux entreprises, information sur les fournisseurs des matières premières et d'autres matériaux, marchés et technologies, information sur les aspects juridiques, financiers et fiscaux, promotion de réseaux productifs et des relatives associations de producteurs, soutien à l'internationalisation de l'économie locale, développement du cadre institutionnel local. L'ADEL réalise ces actions à travers le renforcement des capacités locales et grâce à une radio (Radio Ixcán), créée et gérée par l'ADEL elle-même. La radio sert surtout à communiquer avec les groupes de la population qui restent aux marges, en les informant sur les potentialités qu'ils peuvent exploiter et en leur expliquant aussi comment le faire. L'ADEL gère sa propre ligne de crédit et grâce à des accords avec des institutions nationales (SIM, FONAPAZ, FIS) réalise des projets spécifiques pour faciliter l'accès au crédit pour les femmes.

Le résultat de toutes ces actions a permis de financer les activités de 2100 personnes, durant cinq années, pour une somme de 1.700.000\$, dont 95% ont été remboursés. L'assistance technique et le financement aux projets sont les moyens de l'ADEL pour soutenir le développement des infrastructures sociales dans le territoire, comme par exemple l'eau, la protection de l'environnement, le logement, les parcs naturels. L'ADEL entretient avec les administrations locales et le Conseil de Développement des rapports de collaboration qui ouvrent des possibilités financières pour les entreprises et facilite la réalisation de projets et leur soutien. Un accord avec l'Université San Carlos et le Secrétariat National pour la Planification (SEGEPLAN) a aussi permis de créer un Centre pour l'innovation technologique. Comme résultat de toutes ces actions conjointes et intégrées, plus de 9000 postes de travail ont été créés au cours de cinq années, dont 3100 pour les femmes, et plus de 400 micro, petites et moyennes entreprises ont été créés et aidés.

Valorisation des ressources locales

L'ADEL aide à créer une valeur ajoutée territoriale, en promouvant par exemple des produits industriels à partir des matières premières locales, ou le tourisme à travers des entreprises et activités économiques basées sur les ressources naturelles et la culture locale. Et principalement en organisant et en mettant en œuvre des chaînes de valeur que englobent les petites et moyennes entreprises, les coopératives, services financiers et non financiers, universités et centres de recherche, structures pour l'éducation et la formation.

La promotion des chaînes de valeur par l'ADEL de Nariño en Colombie

L'ADEL de la Région de Nariño en Colombie (1.700.000 habitants), créée en 2002, a toujours donné une priorité à la promotion des chaînes de valeur du territoire pour mettre en œuvre une stratégie de développement durable. Cette stratégie se réalise en organisant les acteurs concernés par les chaînes de valeur en réseaux et associations, en leur fournissant l'information et le soutien opérationnel, le soutien financier et la promotion des marques locales, en facilitant le marketing des produits du territoire, en promouvant le partage des connaissances. Cinq chaînes de valeur ont été retenues comme prioritaires: tourisme, production de lait, de pommes de terre, de café et de panela. Grace au projet Semilla, financé par la Fondation FORD, ces chaînes ont été renforcées: plus de 2000 producteurs ont été impliqués, 43 projets réalisés, plus de 700 unités de produits et plus de 50 fournisseurs de services ont été renforcés. Le projet Tourisme Marketing, financé par le Service Nationale d'Apprentissage SENA a été mis en œuvre, en impliquant 120 structures de la chaîne du tourisme. Ce projet prévoit le dessin d'un plan stratégique de développement du tourisme, l'identification de produits demandés par le marché national et la promotion des associations des producteurs. Le projet prévoit aussi la création des marques territoriales, parmi lesquelles Nariño Cheese, Papa Pastusa, Turismo Nariño, Emprende camino conoce Nariño et Café de Nariño.

Le marketing du territoire a aussi été développé à travers deux expositions de produits manufacturiers solidaires, EXPOANDINA et EXPOLAGOS, une foire à Bogota, la promotion des produits des entreprises et l'organisation de deux Business Forum pour les operateurs touristiques à Pasto et à Ibarra.

Relance de l'économie locale et reconstruction post conflit

Une ADEL peut contribuer à la reconstruction d'un environnement institutionnel favorable après une longue période de conflit armé ou une catastrophe naturelle, qui portent généralement à la destruction des ressources naturelles et productives, à la fragmentation du contexte social, à l'augmentation de la distance entre la population et les institutions, à la diminution des compétences professionnelles et à la dégradation de l'environnement.

La lutte contre la pauvreté des ADELs du Mozambique après le conflit

Les ADEL des Provinces de Manica, Sofala et Maputo ont dû avant tout faire face aux problèmes de l'extrême pauvreté et de la marginalisation dans leur territoire: l'absence d'une société civile organisée et l'absence des infrastructures de base, détruites ou abandonnées après le long conflit. Les ADELs ont contribué à la coordination des différentes institutions et associations des territoires pour identifier et soutenir des projets d'entrepreneuriat axés sur la reconstruction de l'économie, pour réhabiliter les infrastructures du commerce (boutiques, petits marchés, etc.), pour promouvoir les associations et renforcer leur formation, pour commercialiser les produits agricoles (tournesol, fruits et légumes, produits laitiers, poisson, café, miel, poulets, sel, tomate, pamplemousse, ail, chèvres, bois), pour promouvoir de nouveaux mécanismes financiers, pour créer une nouvelle génération d'entrepreneurs et promouvoir le marketing des territoires. Un effort particulier a été réalisé pour renforcer les organisations des femmes, des producteurs agricoles et des artisans, ainsi que les collaborations entre les micro, petites et moyennes entreprises. Un nouveau système intégré de crédit a été créé pour la promotion de nouvelles entreprises. Pendant les premières cinq années, 359 micro et petites entreprises ont été créées par des personnes en situation de pauvreté, 2500 postes de travail ont été créés et 600.000 USD de crédit ont été déboursés.

En 2005, dans la Province de Manica, le projet ASCA (Accumulation of Saving Capital and Credit) a permis de déboursier 95.000 USD de crédit aux populations les plus pauvres organisées dans 91 groupements et 26 crédits ont été octroyés pour un total de 160.000 USD.

Plusieurs projets stratégiques ont été réalisés avec la collaboration des acteurs locaux: une entreprise de transports, le marketing local et la reconstruction des marchés commerciaux, un business forum à Manica; le marché des meubles, le centre manufacturier, l'entreprise des transports, le projet d'énergie alternative, la promotion du commerce équitable, le plan pour le développement durable de l'apiculture et une bibliothèque publique à Sofala; le plan pour le développement du tourisme à Matola. La rédaction des revues provinciales Dix raisons pour vivre et investir dans nos Provinces a été suivie par toutes les Agences locales de marketing.

Impact sur les politiques nationales et canalisation des ressources nationales et internationales

L'ADEL peut soutenir les politiques nationales orientées vers le renforcement des économies locales et faire en sorte qu'elles soient durables. En même temps, l'ADEL représente aussi un point de référence pour la réalisation des projets et des partenariats de coopération internationale, car elle permet d'orienter les initiatives dans un cadre stratégique de développement local en accord avec les besoins et les opportunités du territoire; elle évite la duplication des efforts et le gaspillage des ressources; elle assure le soutien technique pendant l'élaboration des projets et leur mise en œuvre tout en impliquant les acteurs et les structures du territoire et les institutions spécialisés; elle fournit le soutien financier à travers des lignes de crédit et elle contrôle l'évolution et le développement des projets.

Impact sur les politiques nationales

Un processus important pour l'institutionnalisation des ADELs a été réalisé au Mozambique depuis 2002. Le Ministère de l'Administration de l'Etat a constitué une Cellule DEL (Développement Economique Local) et une Commission Nationale, composée par plusieurs Ministères, qui travaillent sur une Plateforme Nationale pour le Développement Economique Local et la Réduction de la Pauvreté dans le cadre des politiques nationales. La Cellule soutient les actions des ADELs dans les Provinces de Maputo, Nampula, Manica, Sofala, Zambesia et promeut la création des nouvelles ADELs dans les autres Provinces du Pays.

Le Président et le Directeur exécutif de chaque ADEL font partie des Conseils Provinciaux, en tant qu'experts pour les thématiques DEL. En 2003, les ADELs ont constitué un Réseau National pour renforcer leurs activités, pour soutenir la création de nouvelles Agences, pour dialoguer avec les institutions centrales afin qu'elles adressent leurs ressources vers les territoires et les ADELs et pour collaborer avec la Cellule et la Commission Nationale dans la création de la Plateforme Nationale. La Plateforme a été incorporée en 2005 dans la Politique Nationale pour le Développement Rural, dirigée par le Ministère de la Planification et du Développement. A partir de ce moment, le DEL devient partie intégrante de la stratégie nationale pour le développement, les ADELs sont prévues comme instrument de support aux institutions locales dans le processus de décentralisation et peuvent aussi utiliser une partie du budget national. Le Réseau des ADELs travaille en partenariat avec le gouvernement central pour élaborer et analyser les données territoriales et pour les négociations nationales et internationales. Le DEL, en tant que politique nationale pour le développement est conçu comme transversal, capable de formuler des recommandations utiles aussi dans d'autres politiques et stratégies nationales et de créer un environnement favorable pour une croissance économique durable et équilibrée des territoires.

Une Agence de développement économique local en pratique

Chaque ADEL peut choisir son modèle en terme de partenariats, organisations et services par rapport aux besoins et aux exigences spécifiques et aux évolutions socioculturelles et historiques du territoire et du pays. Les caractéristiques communes à toutes les ADELs, toutefois, en ce qui concerne la propriété, l'organisation, la prestation des services, les modèles opérationnels et les facteurs de durabilité sont les suivantes.

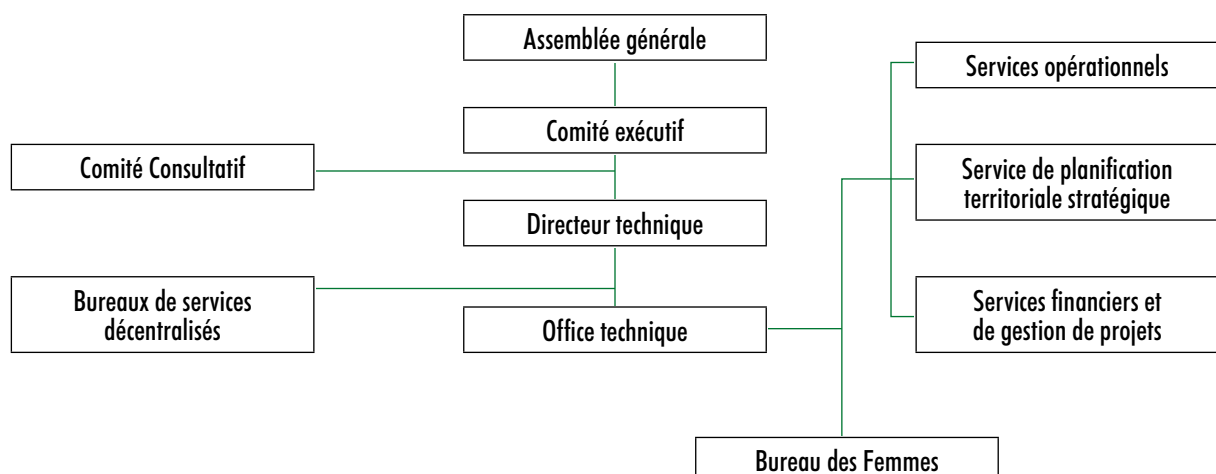
Les propriétaires de l'ADEL

Tous les acteurs locaux intéressés et ayant un rôle actif dans le développement local peuvent participer en tant que membres et propriétaires de l'ADEL: administrations locales, institutions décentralisées des ministères, associations de producteurs, universités, banques et institutions financières, universités et centres de recherche, ONGs, secteur privé.

Les 17 membres de l'ADEL de Manica au Mozambique

Conseil Municipal de Chimoio: représente les 152.000 habitants de la capitale de la Province
Conseil Municipal de Catandica: représente les 12.000 habitants de la ville de Catandica
Conseil Municipal de Manica: représente les 42.000 habitants de la ville de Manica
Station Eva: entreprise agricole privée avec 42.000 travailleurs
Association des Femmes du Mozambique (OMM): représente 26.000 femmes de la province, organisées en Groupes d'intérêts
Association des agriculteurs du département de Manica, ASAM: 60 membres
Syndicat des agriculteurs de Manica, UCAMA: syndicat provincial avec 1500 membres dont 40% femmes, associé au syndicat national
Forum de coordination des Associations de Manica, FOCAMA: représente 42 associations locales (femmes, environnement, travailleurs)
Association des Agriculteurs du Département de Manica: 100 membres
Fond de Développement pour les Petites Entreprises (FFPI): institution financière pour petites entreprises des zones rurales
Metallurgia de Chimoio: société privée produisant marchandises et matériels pour les entreprises agricoles
Sport club: association composée par 60 jeunes de Chimoio qui réalise des activités sportives au milieu rural
Programme pour les activités culturelles PAC: association privée pour la promotion de la culture locale
Activa: association de 160 femmes entrepreneures
La Musica: Association pour la promotion des femmes chefs de famille dans les zones rurales
Institut des Céréales du Mozambique (ICM): entreprise pour la commercialisation des céréales
Revue-Sagrev: entreprise privée pour la production des graines et des huiles alimentaires

Structure de l'Agence - organigramme





La couverture territoriale

La couverture territoriale d'une Agence correspond normalement au niveau intermédiaire dans la décentralisation de l'Etat et doit assurer certaines conditions indispensables pour sa réussite : des relations publique-privé solides, la correspondance avec un niveau de décentralisation administrative de l'état, la disponibilité d'une masse critique des ressources pour le développement durable et compétitif et la participation de la population à la prise des décisions.

La plupart des ADELs faisant partie du network ILS LEDA couvre un territoire équivalent à une région ou à une province (département, arrondissement selon les Pays) où normalement la plupart des Ministères qui jouent un rôle important dans le développement économique (agriculture, travail, ouvrages publiques, finance, etc.) ont un bureau décentralisé. Dans les régions trop grandes ou pas bien dotées en infrastructures pour rejoindre les zones plus éloignées, les ADELs peuvent établir des guichets décentralisés. Ces guichets permettent à la population de participer et à l'ADEL de lui donner un soutien direct.

Mise en œuvre d'instruments de planification

Teuleda, l'ADEL de la Région de Skodra (Albanie), a joué un rôle fondamental dans la production du plan de développement stratégique de la mairie de Skodra. A travers la mise en œuvre de ce Plan la mairie de Skodra (12.000 habitants et capitale de la Région) a soutenu la population dans les transformations économiques qui étaient en cours (neuf sur dix des vieilles entreprises publiques en ville avaient été privatisées). Teuleda a été chargée de coordonner le Comité de Développement Economique, présidé par le Maire et formé par 110 représentants des gouvernements locaux, de la communauté économique, des banques, des institutions éducatives, des entreprises publiques, des ONGs, des universités et des experts locaux.

Les stratégies prévues par le plan étaient de valoriser les ressources économiques locales, par exemple à travers la transformation des aliments, la production artisanale et le tourisme (religieux, culturel, familial) ; développer un système de communication efficace entre la Mairie et ses partenaires et coordonner les activités des différentes organisations et Agences qui travaillent dans la région.

Teuleda a joué un rôle spécifique pour la mise en œuvre du plan dans les domaines suivants:

- Promotion et soutien aux petites et moyennes entreprises: information, assistance technique, formation, crédit, marketing
- Soutien aux institutions locales: archives de données, information, coordination des institutions locales, assistance technique et formation pour 35 fonctionnaires municipaux
- Marketing territorial: collecte de données, publication de documents promotionnels, organisation des événements promotionnels.
- Internationalisation: missions à l'étranger, contacts avec 93 entités publiques et privées, 7 projets de partenariat international.

Principaux résultats des activités: 285 nouveaux postes de travail ont été créés, 136 entreprises ont été renforcées, 24 entreprises financées avec crédits dont 15 totalement nouvelles, 198 entrepreneurs et potentiels entrepreneurs ont été formés.

La durabilité des ADELs et le système de crédit

Toutes les ADELs du réseau ILS LEDA sont durables. La durabilité est assurée par plusieurs types de revenus, comme par exemple les frais d'adhésion, la vente des services aux entités publiques et privées, les frais de gestion liés à l'exécution des contrats avec les partenaires ou les bailleurs de fonds, les paiements des services d'intermédiation; les taux d'intérêt du fond de garantie déposés dans une banque.

L'expérience montre que pendant les premières 5-6 années de vie d'une ADEL, les revenus provenant des intérêts liés aux fonds de crédit représentent 50-70% des revenus totaux, les revenus des projets environ 20-40% et le reste vient des services et des commissions. Après cette période, le revenu dérivant de l'activité de crédit baisse progressivement jusqu'à 30-40% et, par contre, la vente de services et le revenu des projets augmentent.



La possibilité d'avoir à disposition un fond qui rend plus facile l'accès au crédit pour les petits entrepreneurs, les agriculteurs, les coopératives et en général pour tous ceux qui n'ont pas accès aux canaux financiers normaux, représente un facteur clé pour une ADEL. Ces catégories, en effet, doivent faire face à plusieurs difficultés: manque des garanties demandées par les banques, difficultés d'accès aux informations à propos de programmes et opportunités de crédit, procédures bureaucratiques trop compliquées, manque de confiance de la part des banques dans leur capacité de retourner le prêt.

C'est donc important que l'ADEL puisse créer un fond de crédit et soutenir les activités entrepreneuriales. En général, ce capital est garanti par des institutions ou des programmes nationaux ou internationaux. Un Fond de Garantie, créé en accord avec une banque locale, assure la banque contre le risque de ne pas voir rentrer l'argent prêté, encourage les populations les plus défavorisées à l'utiliser et souvent permet l'octroi de crédits au moins deux ou

trois fois supérieurs au capital investi. Selon ce qui est établi dans ces accords, l'ADEL accomplit différentes tâches pour minimiser les risques. Elle diffuse les informations concernant la possibilité d'obtenir des crédits à conditions spéciales; sélectionne les idées de projet qui sont les plus fiables et cohérentes avec les stratégies de développement territorial et ses objectifs de développement durable et équitable; soutient les demandeurs dans la préparation de plans d'affaires et dans le déroulement des procédures bureaucratiques bancaires; fournit un suivi aux demandes de prêt; fournit assistance technique après que le client ait reçu le prêt; contribue au remboursement des prêts grâce à la grande implication sociale de la population dans l'Agence. Les 50 ADELs membres du réseau ILS LEDA ont enregistré un taux de remboursement des prêts supérieur au 90% durant les 15 dernières années.

Services offerts par l'ADEL

Chaque ADEL organise les services nécessaires à la population et aux institutions du territoire. Les services les plus communs sont:

Impact des services offerts par l'ADEL sur l'économie locale	
Animation territoriale	<ul style="list-style-type: none"> • Elaboration d'un diagnostic territorial pour identifier les potentialités économiques et aider la planification stratégique locale • Soutien des gouvernements locaux dans la création des stratégies pour le développement économique • Promotion d'un climat favorable à la culture entrepreneuriale chez les habitants • Promotion des associations et la mise en réseaux des regroupements productifs • Renforcement du rôle et des fonctions des institutions territoriales • Soutien à la partie la plus vulnérable des populations dans l'exploitation des opportunités économiques • Soutien à l'empowerment féminin
Services aux entreprises	<ul style="list-style-type: none"> • Elaboration des études de faisabilité technique et économique • Organisation de cours de formation technique, de gestion et de formation professionnelle • Support financier aux entreprises, nouvelles ou déjà existantes • Soutien aux chaînes porteuses locales • Création et gestion d'un système d'information pour les activités productives • Promotion des innovations et des échanges techniques
Promotion territoriale	<ul style="list-style-type: none"> • Marketing territorial • Création d'une base de données des projets productifs • Financement des projets • Réalisation des projets stratégiques pour un développement économique territorial harmonique qui valorise les acteurs locaux • Promotion de l'internationalisation du territoire et des projets de partenariats internationaux

Les ADELs créent aussi des bureaux spécifiques ou des guichets pour favoriser la participation des femmes dans les activités économiques locales.

L'impact produit sur l'économie locale par les différents services des ADELs

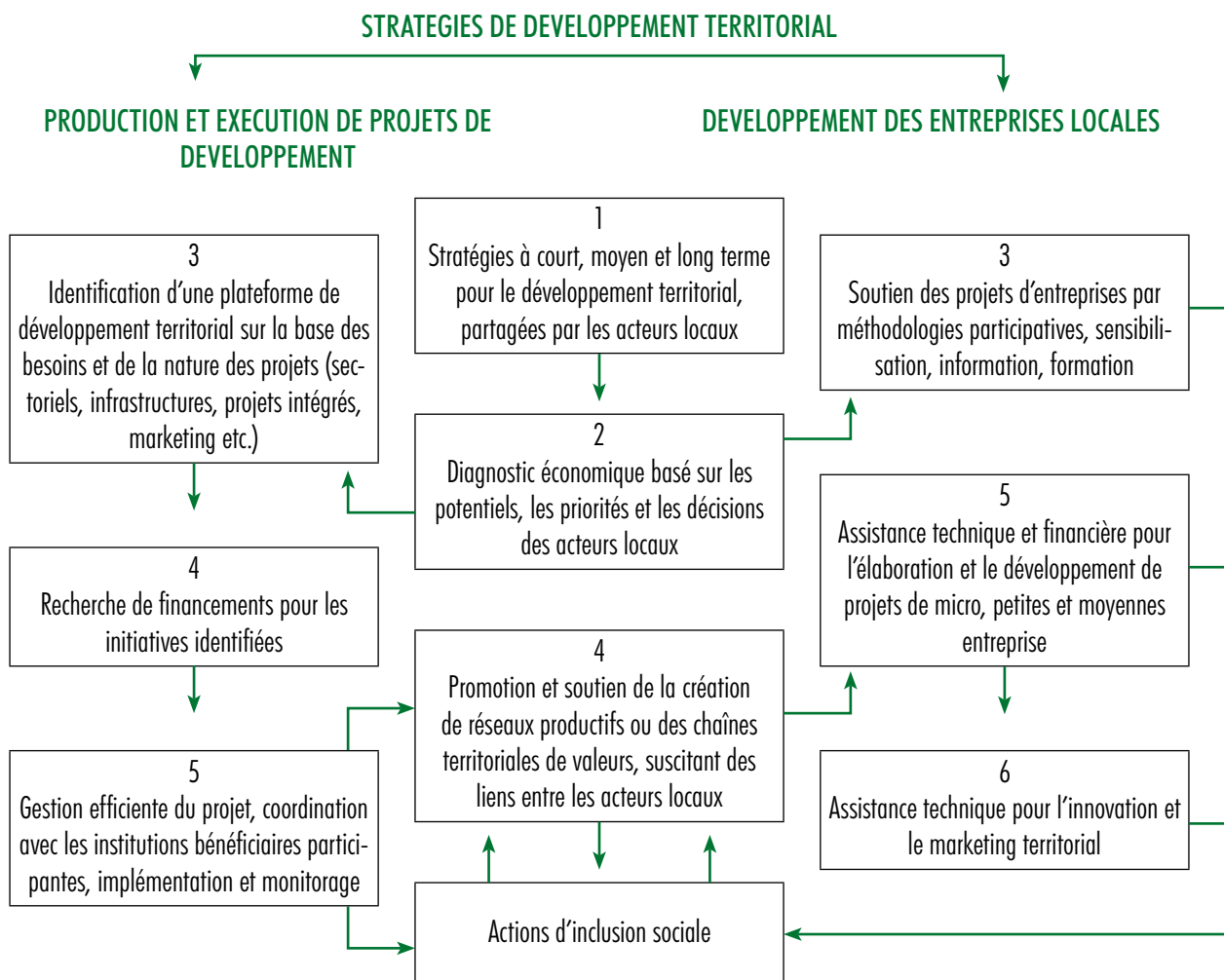
L'ADEL du Département de Morazán en El Salvador, créée en 1993, a un impact significatif sur le développement territorial du point de vue occupationnel, social, technologique et économique. Pendant les cinq dernières années, plus de 2000 nouveaux postes de travail ont été créés, dont la moitié pour les femmes. L'ADEL a créé 90 nouvelles petites entreprises (avec moins de 5 employés), a fourni assistance pour le renforcement de 200 petites entreprises et elle a octroyé un montant de 3.640.000 USD en crédit à 32.000 personnes défavorisées. Trois groupements d'entreprises agro-industrielles ont été promus et développés, regroupant respectivement 105, 31 et 62 petites entreprises, pour contribuer à leur durabilité à long terme.

L'ADEL de Morazán réserve une partie de son revenu à des initiatives sociales: 203 bourses ont été données pour soutenir les études universitaires des jeunes du territoire; 6400 personnes défavorisées (dont 2400 femmes) ont vu renforcées leurs capacités; 4000 personnes ont bénéficié de la réalisation des projets pour la prévention des désastres; 1200 producteurs ont bénéficié de la création des coopératives; 3500 producteurs participent au Forum des Agriculteurs; 2400 personnes ont participé au projet pour le renforcement institutionnel des Mairies.

L'ADEL a créé de nouveaux services avancés pour la communauté, tels que le Système d'Information Géographique (SIG), utilisé par l'administration locale et nationale dans la planification et a aussi créé sa propre institution financière pour améliorer la gestion des opérations de crédit.

Le mode de fonctionnement d'une Agence

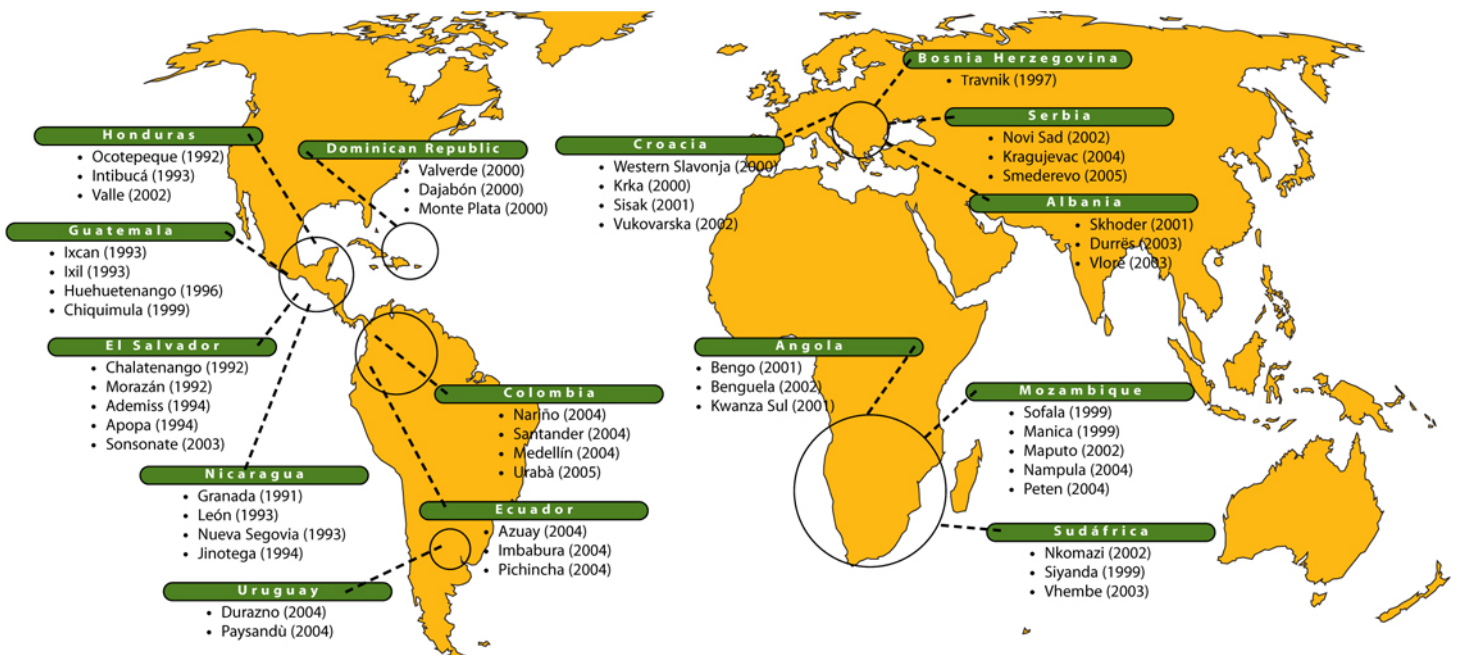
Une Agence travaille généralement suivant deux axes: le développement des entreprises locales et la réalisation des projets cohérents avec la stratégie de développement du territoire.



Résultats

Chacune des cinquante ADELs qui font partie du réseau ILS LEDA a produit des résultats importants en ce qui concerne l'impact sur le développement territorial et l'amélioration des conditions de vie de la population. Certains résultats exemplaires atteints par diverses ADELs dans différents domaines stratégiques ont été décrits dans les sections précédentes qui traitaient les objectifs et les fonctions, pour illustrer l'information structurelle avec des exemples concrets. Ce chapitre complète les renseignements déjà fournis ailleurs et concerne principalement l'intérêt international soulevé par les ADELs.

Cependant, les résultats qui ont produit le plus grand impact concernent la durabilité de toutes les ADELs associées au Réseau et leur capacité d'orienter de façon organique les ressources locales, nationales et internationales vers les initiatives en cours dans les territoires.



Intérêt international

Toutes les ADELs qui font partie du réseau ILS LEDA ont toujours attiré l'attention des opérateurs internationaux travaillant dans les différents pays. Plusieurs bailleurs de fonds ont appuyé les activités des ADELs, en leur permettant de réaliser efficacement leurs propres initiatives de coopération internationale. Une ADEL représente en effet:

- une structure unique dans le territoire, impliquant les plus importants acteurs publics et privés engagés dans le développement économique
- une structure ayant les capacités techniques pour fournir des services intégrés pour le développement économique
- une structure capable d'activer des ressources importantes (banques, entrepreneurs, universités) pour la réalisation des projets et d'interventions intégrées.



Dans les pays où les ADELs sont reconnues comme des instruments de la stratégie économique nationale et sont bien liées au cadre institutionnel local, leur capacité d'attirer l'attention de la coopération internationale est encore plus forte. Les organisations internationales qui ont contribué structurellement à la création et au fonctionnement des ADELs et à leurs partenariats internationaux sont BIT, PNUD, UNIFEM, UNOPS et Union Européenne. PNUD, BIT et UNOPS ont soutenu les ADELs dans plusieurs pays depuis 1995, à travers différents programmes de coopération internationale.

Le programme BIT-IFP/Crisis considère les ADELs comme des instruments efficaces pour associer les interventions d'urgence dans les situations de crise et la construction de conditions pour un développement durable, tout en favorisant une meilleure utilisation des ressources considérables disponibles pour faire face aux émergences. Une étude du

BIT, réalisée en collaboration avec les universités de Madrid, Grenoble, Insubrie, la London School of Economics, l'Institut Supérieur de Recherche Scientifique de Madrid, EURADA (Belgique), les Agences de Shannon (Irlande), Soprim (Italie) et Sebrae (Brasil), présente les ADELs comme un instrument important pour la mise en œuvre des politiques pour le développement humain, le travail décent et la lutte contre la pauvreté. (Local Economic development, Human Development and Decent Work: overview and Learned lessons) www.ilo.org/universitas).

La Banque mondiale, dans sa page web (<http://www.worldbank.org/urban/led>), identifie les ADELs comme bonne pratique de développement économique local. Elle considère les ADELs comme des structures capables de promouvoir et soutenir les réseaux endogènes, catalyser le développement et construire un environnement favorable à la création d'emplois, à la promotion des petites entreprises et à l'amélioration de la situation économique.

L'IADB (Inter-American Development Bank) soutient plusieurs ADELs en Amérique Centrale (www.iadb.org). L'OCDE recommande les ADELs en tant que structures territoriales de premier plan (OECD-LEED, Best practices in local economic development, 2000). Le réseau EURADA qui associe plus de 300 ADELs en Europe a apporté son soutien au réseau ILS-LEDA depuis 1999.

L'expérience des ADELs fait partie du curriculum universitaire de plusieurs académies à travers Masters ou Cours de spécialisation.

Comment mettre en œuvre une ADEL dans d'autres pays ?

Les stratégies, les objectifs, les formes d'organisation spécifiques et les services fournis par une ADEL dépendent toujours du contexte culturel, politique, institutionnel, économique et social du territoire. Cependant, il y a certains aspects importants qui déterminent son succès et qui doivent être pris en compte dans tous les pays.

Méthode de promotion

Il est conseillé d'utiliser l'expérience accumulée par d'autres Agences, qui peuvent fournir assistance technique et formation pour la création d'une nouvelle ADEL. Une approche bottom-up sera utilisée en impliquant :

- participation et engagement actif des acteurs locaux, publics et privés, y compris les communautés;
- visions, stratégies, objectifs et instruments de développement territorial concertés. Des accords avec les acteurs locaux peuvent être obtenus de différentes façons et dans différents moments ;
- élaboration du business plan de l'ADEL, qui comprend les objectifs, l'organisation, les services et les plans financiers pour la durabilité à long terme.

Conditions minimales pour la réussite

Les conditions minimales pour la réussite d'une ADEL sont:

- autonomie juridique et administrative, nécessaire pour réduire le risque de dépendance à l'égard des institutions ou des membres plus puissants;
- partenariat public-privé, nécessaire pour garantir un équilibre constant entre la croissance économique, le développement humain, l'égalité et la protection de l'environnement;
- stratégies axées sur le développement du potentiel endogène, afin de réduire les risques d'appropriation des ressources de la part des pouvoirs forts nationaux et internationaux ;
- fourniture d'un système complet de services ;
- gestion professionnelle et experts, qui sont une condition indispensable pour la réussite; cela nécessite des mécanismes rigoureux de sélection et de gestion des ressources humaines.



Conditions financières

Pour promouvoir une ADEL il est nécessaire d'avoir un investissement initial pour financer les activités suivantes:

- assistance technique pour le processus initial de promotion et de création;
- formation professionnelle des acteurs locaux;
- capitaux pour les investissements fixes: infrastructures, équipements de bureau, moyens de transport, contrats de service ;
- capital pour couvrir les coûts opérationnels initiaux de l'ADEL, jusqu'à ce qu'elle atteigne l'autonomie financière ;
- capital pour le fonds de crédit (fonds de garantie ou tout autre mécanisme de crédit renouvelable).



Cadre juridique

Une ADEL est une organisation sans but lucratif composée d'institutions publiques et privées visant à fournir des services intégrés, notamment des prêts. Le cadre juridique dépend de la législation en vigueur dans chaque pays. Les formes juridiques les plus répandues sont les associations, les fondations et les consortiums mixtes. Pendant la phase de promotion d'une ADEL il est nécessaire de vérifier que les lois et règlements du pays gèrent la création d'organisations fondées sur le partenariat entre les secteurs public et privé et sur l'absence de profit.

Dans les pays qui ne permettent pas à l'administration publique d'entrer en partenariat avec le secteur privé, l'ADEL peut contribuer à lancer ces nouveaux types de relations et règlements. Cela permet non seulement de créer une ADEL, mais ouvre en même temps une route pour la mise en place de formes mixtes et modernes de gestion des services territoriaux, mieux capables de valoriser les ressources disponibles. Aussi les accords entre l'ADEL et les institutions financières pour mener des activités de crédits impliquent différents aspects juridiques. Dans les différents contextes, ces aspects devront être abordés en collaboration avec les institutions nationales compétentes et des experts légaux.

Contacts

Les équipes techniques des suivantes ADELs sont disponibles pour fournir assistance technique aux acteurs nationaux et locaux dans d'autres pays désireux de promouvoir la création et le fonctionnement d'une ADEL chez eux.

En particulier:

ADEL du Département de Nariño (Colombie)

Franco Jimmy Torres Suarez

FAX: (+572) 7299011

MOBILE: (+57) 3 3154119657

ADDRESS: Carrera 25 No. 18-97 3 Piso, Pasto-Nariño

WEB: www.adlpasto.org

E-MAIL: francojts@yahoo.com

ADEL du Département de Morazán (El Salvador)

Director: Oscar Armando Chicas

TEL: (+503) 654-0582 / 654-0702

FAX: (+503) 654-0703

ADDRESS: Km 165 Carretera conduce de San Miguel a San Francisco Gotera, Cantón El Triunfo, San Francisco Gotera-Morazán

E-MAIL: adelmorazan@navegante.com.sv

ADEL de la Région de Skodar (Albanie)

Director: Ridvan Troshani, c/o TEULEDA

TEL: (+355) (0) 22 48702,

FAX: (+355) (0) 22 41390,

MOBILE: (+355) (0) 692063705

ADDREES: Qemal Stafa, Blv: Zogu I, N°: 54 Shkodër-Albania

WEB: www.teuleda.org.al

E-MAIL: teuleda@albnet.net

Réseau National des ADEL de Mozambique

José Coelho, President, c/o ADEM

EDIF. INSS R/C Rua dos Operários Chimoio-Mozambique

TEL: 258-251-22414

FAX: 258-251-22418

POSTAL BOX N. 407

E-MAIL: adem.chimoio@teledata.mz

Adem.chimoio@yahoo.com.br

Innovation pour le Développement et la Coopération Sud-Sud

Le Programme IDEASS - Innovation pour le Développement et la Coopération Sud-Sud - se situe dans le cadre des résolutions des grands Sommets mondiaux des années '90 et de l'Assemblée Générale du Millénaire, qui donnent une priorité à la coopération entre les acteurs du Sud, avec l'appui des pays industrialisés.

L'objectif d'IDEASS est de renforcer l'efficacité des processus de développement local, à travers une majeure utilisation de l'innovation pour le développement humain. IDEASS opère comme un catalyseur pour la diffusion des innovations sociales, économiques et technologiques qui favorisent le développement économique et social au niveau territorial, à travers des projets de coopération Sud-Sud. Les innovations promues peuvent être non seulement des produits ou des technologies mais aussi des pratiques sociales, économiques ou culturelles.